

Miljøtilsynsplan

for virksomheder og husdyrbrug i Varde Kommune 2016-2020

Miljøtilsynsplanens formål

Miljøtilsynsplanen henvender sig til borgere og virksomheder i Varde Kommune. Formålet med planen er, at tilsynsmyndigheden heri tilkendegiver, hvordan tilsynsindsatsen på miljøområdet for den kommende 4-års periode overordnet agtes gennemført, samt en vurdering af relevante væsentlige miljøproblemer og endelig en fortegnelse over særligt forurenende virksomheder (IE-virksomheder og -husdyrbrug).

Miljøtilsynsplanen er udarbejdet efter reglerne i Miljøtilsynsbekendtgørelsen. Miljøtilsynene omfatter de virksomheder og husdyrbrug i Varde Kommune, som er omfattet af bekendtgørelsens regler. Det er primært industrivirksomheder og husdyrbrug med mere end 3 dyreenheder.

Tilsynsplanen gælder dog ikke de virksomheder i Varde Kommune, hvor Miljøstyrelsen er tilsynsmyndighed.

Varde Kommunes vision 2030

Varde Kommune har vedtaget visionen - I ét med naturen:

Vi sikrer miljøet i naturen

Vi værner om miljøet i naturen

Vi værner om kvalitetene i naturen

Vi stiller miljøkrav i naturen

Vi kontrollerer, at produktioner udviser hensyn til naturen

Vi vil med afsæt i Varde Kommunes fantastiske og særegne natur skabe udvikling, læring, oplevelser og livskvalitet til glæde for alle der færdes i Varde Kommune, og hvor virksomheder og landbrug inspireres og innoveres af naturen. Dette vil betyde et særligt fokus på balancen mellem benyttelse og beskyttelse af naturen i kommunen.

Ved et målrettet og effektivt fokus på løbende forbedringer af det miljø der i høj grad påvirker vores natur, så som luftkvalitet, udledninger af spildevand til vandløb eller forureninger, der truer vores grundvand - vil vi med vores miljøtilsyn bidrage til denne balance – vil vi værne om og sikre miljøet i naturen.

Geografisk område

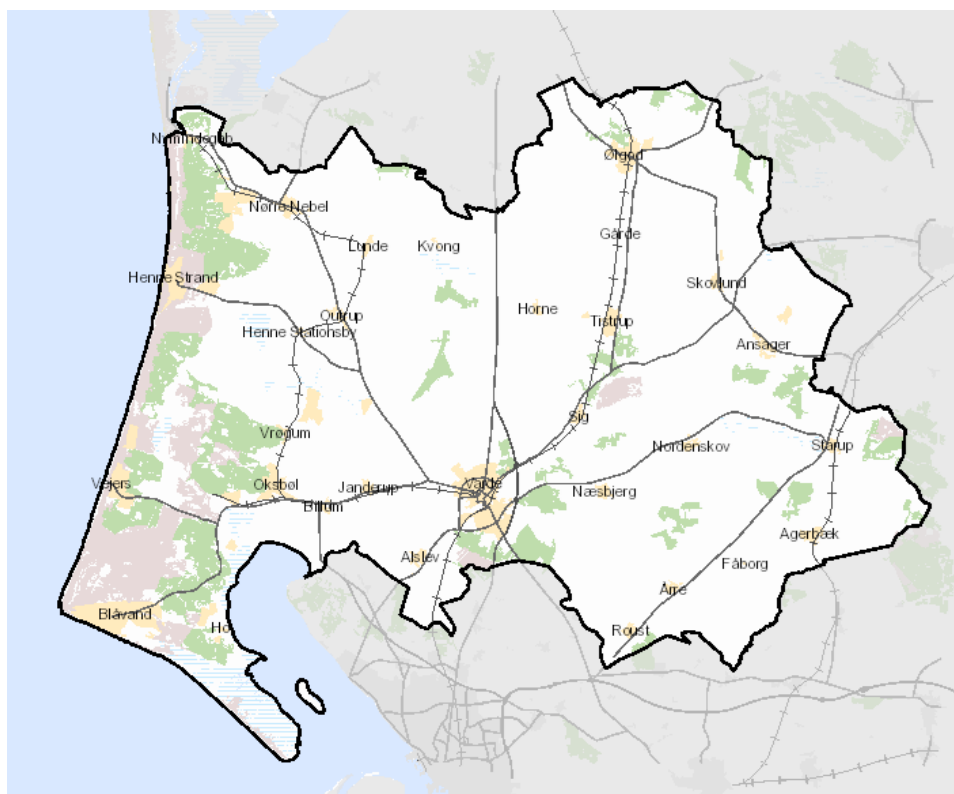
Varde Kommune fører miljøtilsyn med virksomheder og husdyrbrug i Varde kommune, der strækker sig fra Nymindegab i nord til Skallingen i syd, fra Blåvandshuk i vest til Starup-Tofterup i øst. Kommunen har et areal på 1256 km².

Størstedelen af kommunens virksomheder er placeret i erhvervsområder, men enkelte er placeret uden for disse områder eller i landzone. De fleste landbrugsejendomme er beliggende i landzone.

Desuden har Varde Kommune flere større sommerhusområder langs vestkysten, og et større naturareal, som anvendes af Forsvaret.

Varde Kommune har en meget unik natur, blandt andet med en væsentlig kyststrækning langs Vesterhavet. Vi er en Vadehavskommune, og med øen Langli og Skallingen mod syd og genskabelsen af søen Filsø, er Varde Kommune et vigtigt område for blandt andet landets trækfugle.

Desværre har vi i Varde Kommune også måttet erfare, hvad tidligere tiders manglende viden om, og fokus på miljøhensyn, kan betyde af ekstra regninger og værditab for eftertiden, idet vi med Kærgård Plantage har en af vor tids største jordforureninger.



Miljøtilsyn

I Varde Kommune er tilsynsarbejdet dialogbaseret. Tilsynet skal ud over at være en kontrol af miljøforholdene på virksomheden eller landbruget, også ses som en hjælp til at overholde lovgivningen og som en vejledning til at opnå miljøforbedringer.

Tilsynsarbejdet består dels af fysiske tilsyn og dels af administrative tilsyn. Ved de fysiske tilsyn besøger vi virksomhederne/husdyrbrugene og gennemgår deres miljøforhold, mens vi ved de administrative tilsyn kontrollerer forskellige data på kontoret.

Tilsynsbesøgene udføres som regel varslet, men der kan være situationer, hvor et uvarslet tilsyn kan være påkrævet.

Langt de fleste krav og grænseværdier, som virksomheder og landbrug skal overholde er fastlagt i miljøbeskyttelsesloven, husdyrgodkendelsesloven, naturbeskyttelsesloven, miljømålsloven m.fl., samt af bekendtgørelser udstedt i forlængelse af disse love. Ud over de

generelle krav indføres der som regel vilkår i den miljøgodkendelse eller miljøtilladelse, som godkendelsespligtige virksomheder og landbrug får udarbejdet.

Varde Kommune har udarbejdet og vedtaget en række regulativer og vejledninger, som præciserer hvilke miljøkrav, der skal overholdes og hvordan. Regulativer og vejledninger fremgår af bilag 1 side 7, og kan findes på kommunes hjemmeside (www.vardekommune.dk)

Tilsynsindsats

Tilsynsindsatsen består af:

- basistilsyn der omfatter alle miljøforhold
- prioriterede tilsyn med fokus på de mest kritiske miljøforhold
- to årlige tilsynskampanjer, som er tilsyn ført i forhold til et bestemt geografisk område, branche, miljø- eller naturaspekt etc.

Miljøtilsyn og andre miljøopgaver føres efter procedurerne i Varde Kommunes kvalitetsstyringssystem, således at det sikres, at opgaverne bliver løst med størst faglig kvalitet, effektivitet og ensartethed.

Procedure for tilsyn med husdyrbrug og pelsdyrfarme kan ses på bilag 1 side 7-8

Procedure for miljøtilsyn på virksomheder kan ses på bilag 2 side 9-10

Vores erfaring er, at tilsyn forebygger forurening og giver en god dialog og et godt samarbejde med virksomheder og landbrug.

Tilsynsfrekvens

- miljøgodkendte virksomheder (listevirksomheder) og husdyrbrug godkendt efter § 11 eller § 12 i husdyrloven skal have et basistilsyn indenfor et interval på 1-3 år.
- virksomheder og husdyrbrug uden miljøgodkendelse skal have et basistilsyn indenfor et interval på 1- 6 år.

Skematisk oversigt over krav til tilsynsfrekvenser kan ses på bilag 3 side 11.

Herudover er der krav om, at:

- mindst 40 % af de godkendte virksomheder og landbrug skal have et fysisk besøg hvert år
- mindst 25 % af virksomheder og husdyrbrug uden miljøgodkendelse skal have et fysisk besøg hvert år.

Tilsynstyper

Basistilsyn er et samlet miljøtilsyn, Tilsynet kan bestå af flere fysiske og administrative tilsyn, hvoraf der dog minimum skal være ét fysisk tilsyn. Hvor ofte en virksomhed eller et landbrug skal have basistilsyn er fastlagt i miljøtilsynsbekendtgørelsen.

I Varde Kommune har vi ca. (primo 2016):

- 200 husdyrbrug og 100 virksomheder, som skal have et basistilsyn indenfor en 3 årig periode
- 650 husdyrbrug, 150 ejendomme med miljøgodkendte udspretningsarealer og 207 virksomheder, som skal have basistilsyn indenfor en 6 årig periode
- 10 dambrug, som skal have basistilsyn hvert år

Prioriteret tilsyn og miljørisikovurdering

Udover basistilsynet skal den enkelte virksomhed eller husdyrbrug muligvis have et eller flere prioriterede tilsyn inden for tilsynsintervallet på henholdsvis 1-3 år og 1-6 år.

Der føres prioriterede tilsyn, hvor miljømyndigheden på baggrund af en miljørisikovurdering (risikoscore) vurderer, at der er behov for flere tilsyn end basistilsynet, eller det kan være kampagnetilsyn.

Tilsynsmyndigheden beregner en score for den enkelte virksomhed og for det enkelte husdyrbrug for 5 forskellige parametre. Parametrene fremgår af bilag 5 side 13.

Miljørisikovurderingen opdateres i nødvendigt omfang efter hvert tilsyn.

Der bliver herudover foretaget tilsyn hos øvrige virksomheder og landbrug, hvis en borger henvender sig til kommunen om formodede lovovertrædelser, eller hvis borgeren føler sig generet af støj, røg, lugt, fluer etc.

Kampagnetilsyn

Kommunen gennemfører hvert år to tilsynskampanjer. Kampanjer kan være rettet mod en branche, et specifikt miljøtema eller et geografisk område. Kampanjerne giver mulighed for, med en målrettet indsats, at sætte ekstra fokus på et afgrænset emne med betydning for miljøet. Eksempler på kampanjer kan være fokus på oplag af kemikalier og farligt affald, affaldssortering, olieudskillere, kompost i markstakke, flydelag på gyllebeholdere etc. Et kampagnetilsyn er også et prioriteret tilsyn.

Når kampagnen er gennemført foretages en evaluering af gennemførelsen af kampagnen og de opnåede resultater. Evalueringen af kommunens kampanjer offentliggøres på kommunens hjemmeside.

Varde Kommune vil oftest føre et årligt kampagnetilsyn på virksomheder og et årligt kampagnetilsyn for landbrug.

Miljøtilsynets planlægning, forberedelse, gennemførelse og opfølgning

Procedurerne i kvalitetsstyringssystemet anvendes, så det sikres, at miljøtilsynene bliver løst med størst faglig kvalitet, effektivitet og ensartethed.

Planlægning

Ved starten af året fastlægges antallet af basistilsyn og prioriterede tilsyn. Antallet – og hvilke virksomheder og landbrug der skal have tilsyn - fastlægges ud fra de tilsynsfrekvenser kommunen skal føre efter reglerne i tilsynsbekendtgørelsen, samt ud fra miljørisikovurderingen og antallet af kampagnetilsyn. Der udarbejdes en liste med de virksomheder og landbrug, der skal besøges det pågældende år.

Forberedelse

Ethvert tilsyn forberedes ved at relevante fakta gennemgås, herunder blandt andet gennemgang af eventuelle godkendelser/tilladelser, seneste tilsynsrapport og evt. opfølgning deraf, samt gennemgang af øvrigt relevant materiale.

Tidspunktet for hovedparten af tilsynene varsles/aftales.

Gennemførelse

Alle relevante miljøforhold i henhold til love og bekendtgørelser gennemgås og kontrolleres. Er der udarbejdet miljøgodkendelse eller -tilladelse for virksomheden eller landbruget, kontrolleres tillige vilkårene heri.

Der føres en konstruktiv dialog under tilsynet, både med forhold der kan eller skal forbedres, samt forhold hvor der kan ske ændringer eller forbedringer til gavn for miljøet.

Vi prioriterer herudover at give en god vejledning, hvis virksomheden eller landbruget har spørgsmål.

Opfølgning

Efter hvert tilsyn udarbejdes en udførlig rapport, der beskriver, hvad der er ført tilsyn med, om der er konstateret jordforurening, om der er meddelt påbud, forbud eller indskærpelser, samt et resume af virksomhedens eventuelle egenkontrol.

Der sker efterfølgende en opfølgning/kontrol af, om påbud, forbud eller indskærpelser er efterkommet.

Offentliggørelse af tilsynsrapporter

De seneste to tilsynsrapporter for virksomheder og landbrug skal fra den 1. maj 2016 være offentligt tilgængelige på det af Miljøministeriets oprettede DMA (Digital Miljø Administration).

Digital miljøadministration - DMA

Fra 1. maj 2016 skal godkendelses- og tilsynsmyndighederne registrere og offentliggøre oplysninger om miljøgodkendelser, revurderinger og miljøtilsyn via den fælles portal Digital Miljøadministration. Her bliver oplysningerne tilgængelige for både myndigheder, borgere og virksomheder.

Væsentlige miljøproblemer

Varde Kommune har ikke umiddelbart nogen særegne miljøproblemer. Men vi er, qua det naturområde vi er beliggende i, forpligtet til at tage særlige hensyn til:

- afstrømning til vadehavsområdet (landbrug)
- rent drikkevand (jord og grundvandsforureninger)
- de naturområder, som er en vigtig del af Natura 2000 områder
- bilag IV arter

Der ud over har vi i vort tilsyn særligt fokus på miljøproblemer, der kan opstå i forbindelse med husdyrbrug og virksomheder.

Landbrugsdrift kan give anledning til følgende miljøproblemer:

- forurening af grundvand, søer, vandløb og hav med kvælstof, fosfor og sprøjtemidler under dyrkning af markerne eller ved uheld
- belastning af naturområder med luftformig ammoniak fra staldbygninger og fra husdyrgødning på lager eller udspreddt på markerne
- forurening af jord og vandmiljø ved forkert håndtering af miljøfarligt affald
- CO₂-udledning til atmosfæren gennem forbrug af fossilt brændstof
- gener for omkringboende i form af støj, støv, lugt, fluer m.v.

Virksomhederne er generelt meget forskellige. Det er derfor meget forskelligt, hvilke miljøproblemer en virksomhed kan give anledning til. Helt generelt kan der være tale om:

- udledning af miljø- eller sundhedsskadelige kemiske stoffer til luften eller via kloak og rensningsanlæg til vandmiljøet
- forurening af jord og vandmiljø ved forkert håndtering af miljøfarligt affald

- gener for omkringboende i form af støj, vibrationer, lugt, støv, m.v.

IE- virksomheder og landbrug

I Varde Kommune er der 2 IE-virksomheder og 31 IE-landbrug, der er omfattet af EU' s direktiv om industrielle emissioner, dvs. særligt forurenende virksomheder og landbrug. Liste over IE virksomheder og -landbrug, herunder navn, adresse, cvr-nummer og gældende listepunkt fremgår af bilag 6 side 14 og 15. IE virksomhedernes- og landbrugenes gældende miljøgodkendelser er fra den 1. maj 2016 tilgængelige på DMA.

Samarbejdet med andre myndigheder

Vi samarbejder med nabokommunerne Fanø, Billund, Vejen og Esbjerg gennem Greenet, som er et frivilligt samarbejde om miljøforhold mellem virksomheder, butikker, institutioner og kommuner. Samarbejdet bidrager til at højne kvaliteten af miljøtilsynet ved at skabe et forum for erfaringsudveksling mellem sagsbehandlere i de 5 kommuner, tilrettelæggelse af temamøder og kurser samt efteruddannelse.

Landbrugsgruppen er desuden med i Vadehavsnetværket, der består af 9 kommuner.

Miljøforhold berører mange forskellige fagområder, og i Varde kommune samarbejder medarbejderne på tværs af de forskellige faggrupper i Erhvervscenteret og Naturcenteret.

Andre myndigheder inddrages i det omfang det er nødvendigt, f.eks. Miljøstyrelsen, Arbejdstilsynet og Politiet, samt Beredskabet i forbindelse med virksomheder omfattet af risikobekendtgørelsen (pga. oplag af farlige stoffer).

Miljøtilsynsplanens høring og offentliggørelse

Denne tilsynsplan er Varde Kommunes anden offentlige miljøtilsynsplan.

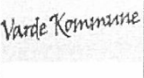

Planen har været i offentlig høring på kommunens hjemmeside i perioden fra den 11. april til den 9. maj 2016, hvor der var mulighed for at komme med bemærkninger.

Der indkom ingen bemærkninger i høringsperioden.

Tilsynsplanen skal opdateres mindst hvert 4 år, således skal næste revision af planen ske senest i 2020.

Varde Kommune, vedtaget den [xx.xxx.2016](#)

Bilag 1

	Udskrevet er dokumentet ikke dokumentstyret.				Niveau: Proces
	Tilsyn med husdyrbrug og pelsdyrfarme				 Godkendt af: antd
Dokumentbrugere: Landbrug	Redaktør: hamb	Dokumentansvarlig: hamb	Dokumentnummer: P 3. 2. 7.01	Version: 7	02.02.2016

- 1) Formål
- 2) Lovområde
- 3) Ansvar
- 4) Fremgangsmåde

1) Formål

At sikre, at miljøtilsyn med husdyrbrug og pelsdyrfarme foretages på et ensartet grundlag i overensstemmelse med gældende lovgivning, kvalitetsmålsætning og -politikker.

Miljøbeskyttelseslovens formål er bl.a. at forebygge og bekæmpe forurening af luft, vand, jord og undergrund.

Husdyrloven har ligeledes til formål at forebygge og begrænse forurening af luft, vand, jord og undergrund samt at begrænse lugt-, lys-, støv-, støj- og fluegener fra husdyrbrug, herunder fra produktion, opbevaring og anvendelse af husdyrgødning m.v.

2) Lovområde

Proceduren gælder for kommunens tilsyn med husdyrbrug og pelsdyrfarme, jævnfør følgende:

Love:

Miljøministeriets til enhver tid gældende "Lov om miljøgodkendelse mv. af husdyrbrug" (husdyrgodkendelsesloven), jævnfør Schultz lovguide

Miljøministeriets til enhver tid gældende "Lov om miljøbeskyttelse", Kap 9, jævnfør Schultz lovguide.

Justitsministeriets til enhver tid gældende "Retssikkerhedslov", jævnfør Schultz lovguide.

Justitsministeriets til enhver tid gældende "Forvaltningslov", jævnfør Schultz lovguide.

Bekendtgørelser:

Miljøministeriets til enhver tid gældende "Husdyrgødningsbekendtgørelse" jævnfør Schultz lovguide.

Miljøministeriets til enhver tid gældende "Brugerbetalingsbekendtgørelse", jævnfør Schultz lovguide.

Miljøministeriets til enhver tid gældende "Bekendtgørelse om pelsdyrfarme m.v.", jævnfør Schultz lovguide.

Miljøministeriets til enhver tid gældende "Bekendtgørelse om miljøtilsyn" jævnfør Schultz lovguide.

Miljøministeriets til enhver tid gældende "Bekendtgørelse om beholderkontrol", jævnfør Schultz lovguide.

Miljøministeriets til enhver tid gældende "Olietankbekendtgørelse", jævnfør Schultz lovguide.

3) Ansvar

Den enkelte sagsbehandler skal følge de godkendte procedurer. Hvis proceduren findes uhensigtsmæssig og/eller ikke tidssvarende, kontaktes den dokumentansvarlige som vil afgøre, om der skal ske en revidering af proceduren.

4) Fremgangsmåde

Udvælgelse af ejendomme der skal have tilsyn foretages først på året af den udvalgte ansvarlige sagsbehandler, som laver listen ud fra de indberettede data i Structura.

Frekvensen for tilsyn

Husdyrbrug, der er godkendt iht. § 11 eller § 12 i husdyrloven, skal have et basistilsyn indenfor en 3-årig periode. Derudover gælder, at mindst 40 % af disse husdyrbrug skal have et fysisk tilsyn hvert år. For husdyrbrug, der er omfattet af § 12, stk. 1, nr. 1-3, (IED landbrug) gælder at den tilsynsfrekvens, som fremkommer som resultat af risikoscoren, ikke kan fraviges.

Husdyrbrug over 3 dyreenheder, som ikke er godkendt iht. §§ 11 eller 12 i husdyrloven, skal have basistilsyn indenfor en 6-årig periode. Derudover gælder, at mindst 25 % af disse husdyrbrug skal have et fysisk tilsyn hvert år.

Forberedelse af tilsynet

Sagen oprettes i sagsstyringssystemet og navngives som følger:

Landbrugstilsyn - "dyretype" - "årstal" - "adresse"

Tilsyn skal generelt varsles skriftligt 14 dage før tilsynet.

Skabelon "Varsel om miljøtilsyn" (Bilag V7.01) anvendes. Hvis der i stedet er lavet mundtlig aftale med landmanden, skrives et notat i sagen. Varslingen kan udelades, hvis øjeblikbilledet forspildes (jf. § 5 stk. 2 i gældende retssikkerhedslov).

Skabelon til uanmeldt tilsyn (Bilag V7.02)

Fakta om ejendommen indsamles, og her kan tjekliste dokument (Bilag V7.03) anvendes.

Udførelse af miljøtilsynet

Tilsynsskema for *landbrugsejendomme* (Bilag V7.04) kan anvendes.
Tilsynsskema for *minkfarme* (Bilag V7.05) kan anvendes.

Afrapportering af alle relevante data fra miljøtilsynet indberettes i Structura ifølge "Instruks for indberetning i Structura" (Bilag V7.09)

Lovovertrædelser behandles i henhold til Miljøstyrelsens vejledning om håndhævelse af Miljøbeskyttelsesloven jævnfør Schultz Lovtekst.

Se evt. også vejledning til *håndhævelsesprocedure* (udarbejdet af industrigruppen).

Tilsynsrapport udarbejdes

Skabelon til *tilsynsrapport for landbrugsejendomme* (Bilag V7.06)

Skabelon til *tilsynsrapport for pelsdyrfarme* (Bilag V7.08)

Skabelon til *tilsynsrapport til hjemmeside* (Bilag V7.13)

Offentliggørelse af tilsynsrapport

Rapporten med evt. hændelser og tidsfrister sendes elektronisk til ejeren / brugeren af ejendommen, senest 2 måneder efter tilsynet. Landmanden har herefter 14 dage til at komme med bemærkninger til de oplysninger vi har valgt at lægge på hjemmesiden..

Oplysningerne skal offentliggøres på kommunens hjemmeside senest 4 måneder efter tilsynet.

De seneste 2 tilsynsrapporter skal være tilgængelige på hjemmesiden.

Brugerbetaling


Husdyrbrug og minkfarme skal betale for miljøtilsyn jævnfør Miljøministeriets brugerbetalingsbekendtgørelse for godkendelse og tilsyn efter lov om miljøbeskyttelse og lov om miljøgodkendelse m.v. af husdyrbrug.

Der skal betales for den tid selve tilsynet tager, samt den tid der går til sagsbehandlingen. Transporttiden skal ikke medregnes. I bilag 2 i bekendtgørelsen fremgår de nærmere regler for brugerbetaling.

Det fremgår af § 2 i brugerbetalingsbekendtgørelsen hvilke virksomheder og landbrug, herunder pelsdyrfarme, der skal betale brugerbetaling.

Landbrug - bilag - V7.05 Tilsynsskema for pelsdyrfarme
Erhverv - bilag - V 3.01 Vejledning til procedure for håndhævelse efter miljøbeskyttelsesloven
Landbrug - bilag - V7.01 Varsel om miljøtilsyn
Landbrug - bilag - V7.02 Uanmeldt tilsyn (brev)
Landbrug - bilag - V7.07 Tilsynsrapport landbrug - uden stamkort indsat
Landbrug - bilag - V7.13 Rapport til hjemmeside
Landbrug - bilag - V7.10 Skema til kategorisering af landbrug og minkfarme
Landbrug - bilag - V7.03 Tjekliste før miljøtilsyn
Landbrug - bilag - V7.04 Tilsynsskema for landbrugsejendomme
Landbrug - bilag - V7.09 Instruks for indberetning i Structura
Landbrug - bilag - V7.06 Tilsynsrapport for landbrugsejendomme
Landbrug - bilag - V7.08 Tilsynsrapport for pelsdyrfarme

Bilag 2

Udskrævet er dokumentet ikke dokumentstyret.					Niveau: Proces
Miljøtilsyn på virksomheder					
Dokumentbrugere: Industri	Redaktør: rema	Dokumentansvarlig: rema	Dokumentnummer: P 3. 3. 2.02	Version: 1	Godkendt af: lund 12.09.2013

- 1) Formål
- 2) Lovområde
- 3) Ansvar
- 4) Fremgangsmåde

1) Formål

At sikre at tilsyn med virksomheder foretages på et ensartet grundlag i overensstemmelse med gældende lovgivning, kommunens kvalitetspolitik og -mål.

2) Lovområde

Proceduren gælder for kommunens tilsyn med virksomheder, jf.

- Den gældende lov om miljøbeskyttelse (miljøbeskyttelsesloven) jf. Schultz.
- Den gældende lov om retssikkerhed i forvaltningens anvendelse af tvangsindgreb og oplysningspligter (retssikkerhedsloven) jf. Schultz.
- Den gældende bekendtgørelse om brugerbetaling for godkendelse og tilsyn efter lov om miljøbeskyttelse og lov om miljøgodkendelse m.v. af husdyrbrug (brugerbetalingsbekendtgørelsen) jf. Schultz.
- Den gældende bekendtgørelse om miljøtilsyn jf. Schultz.

3) Ansvar

Den enkelte sagsbehandler har pligt til at følge den godkendte procedure.

Hvis proceduren findes uhensigtsmæssig og/eller ikke tidssvarende, kontaktes den dokumentansvarlige, som vil afgøre, om der skal ske en revidering af proceduren.

4) Fremgangsmåde

1. Prioritering og planlægning af miljøtilsyn, der skal føres det pågældende år, foretages i starten af året. Den enkelte sagsbehandler planlægger selv tidspunkt for egne tilsyn ud fra den gældende tilsynsliste i sags nr. 07/13058. Se evt. vejledning pkt. 1.
2. En virksomhed udvælges og virksomheden oprettes i Structura, hvis den ikke er oprettet. For yderligere oplysninger se instruks pkt. 1. Sagen oprettes i Acadre og navngives som følgende: Virksomhedstilsyn – Årstal – virksomhed – adresse (inklusive postnr. og by).
3. Tidsregistrering startes i Structura. For yderligere oplysninger se instruks pkt. 2. Afgrænsning af hvilke aktiviteter, der kan opkræves brugerbetaling for, fremgår af brugerbetalingsbekendtgørelsen.
4. Fakta om virksomheden undersøges (f.eks. Krak, CVR, BBR, Weblager osv.), og arkivmateriale indsamles. Tjekliste pkt. 1 kan evt. anvendes.
5. Sagsbehandleren vurderer, om tilsynet skal føres anmeldt eller uanmeldt. (se evt. vejledning pkt. 2).
6. Hvis sagsbehandleren vurderer, at tilsynet skal føres anmeldt, kontakter sagsbehandleren virksomheden, og meddeler eller aftaler tidspunkt for miljøtilsyn. Se skabelon for *anmeldelse af miljøtilsyn* (eller evt. skabelon for *brev vedr. uanmeldt tilsyn*).
7. Tilsynet forberedes. Relevante sagsakter læses igennem, specielt seneste miljøtilsynsrapport og stamdatakort og hvis virksomheden har en miljøgodkendelse læses den også igennem. Evt. kan tilsynsskema udfyldes. (Tilsynsskemaer; skabelon for miljøgodkendte virksomheder, skabelon for ikke miljøgodkendte virksomheder)
8. Miljøtilsynet foretages. (Tjekliste pkt. 2 kan anvendes.) På tilsynet orienterer sagsbehandleren virksomheden om Greenet.
9. Sagsbehandleren udarbejder en tilsynsrapport (Skabelon for tilsynsrapport). Se evt. vejledning pkt. 3.

10. Evt. håndhævelser udføres efter *procedure for håndhævelse efter miljøbeskyttelsesloven*.
11. En anden sagsbehandler kvalitetssikrer tilsynsrapporten.
12. Tilsynsrapporten sendes til virksomheden senest 2 måneder efter tilsynet, og det meddeles, hvilke oplysninger der offentliggøres.
13. Tilsynsrapporten offentliggøres senest 4 måneder efter tilsynet.
14. Structura opdateres. For yderligere oplysninger se *instruks* pkt. 3 og 4 samt huskeliste for indtastning i Structura; dokumentnummer 341656-12 og 341655-12 i sagsnummer 08/7604 i Acadre. Hvis der i forbindelse med tilsynet konstateres olietanke, som ikke tidligere er registreret på virksomheden, jf. ejendommens BBR-meddelelse, oprettes disse i Structura. Sløjfede olietanke registreres i Structura med en ophørsdato. Se *procedure omkring olietanke*.
15. Dokumenterne i Acadre låses, og den gældende tilsynsliste opdateres.

Erhverv - bilag - V 2.02 Tjekliste for miljøtilsyn på virksomheder
Erhverv - bilag - V 2.08 Skabelon for tilsynsrapport
Kvalitetshåndbogen - P 3. 3. 3.01 Håndhævelse efter miljøbeskyttelsesloven
Erhverv - bilag - V 2.01 Vejledning til procedure for miljøtilsyn på virksomheder
Erhverv - bilag - V 2.04 Skabelon for anmeldelse af miljøtilsyn
Erhverv - bilag - V 2.05 Skabelon for brev vedr. uanmeldt tilsyn
Erhverv - bilag - V 2.06 Skabelon for tilsynskema for miljøgodkendte virksomheder
Erhverv - bilag - V 2.07 Skabelon for Tilsynsskema for ikke-miljøgodkendte virksomheder
Kvalitetshåndbogen - P 3. 3. 12.01 Sagsbehandling af villaolietanke
Erhverv - bilag - V 2.03 Instruks for oprettelse af beboelsesejendom eller virksomhed i Structura

Bilag 3

Oversigt over tilsynsfrekvenser for virksomheder og husdyrbrug

Felt	Virksomhedstype	Tilsynsfrekvensen fastsættes i følgende interval	Basistilsyn	Prioriterede tilsyn	Årlige mål for tilsynsaktiviteten
1	Virksomheder, der er optaget på bilag 1 til bekendtgørelse om godkendelse af listevirksomhed (kategori 1a)	1-3 år	Alle virksomheder og husdyrbrug skal have et basistilsyn i løbet af en 3-årig periode.	Udover basistilsynet skal virksomheder og husdyrbrug, som tilsynsmyndigheden på baggrund af den fremkomne miljørisikoscore vurderer, har behov for det, have 1 eller flere planlagte tilsyn mere i den 3-årige periode.	Mindst 40 % af virksomheder og husdyrbrug skal have et fysisk tilsyn hvert år ¹⁾ .
2	Sohold, som er godkendt efter § 12 , stk. 1, nr. 1, i lov om miljøgodkendelse m.v. af husdyrbrug eller er omfattet af bilag 1 , punkt 6.6, nr. 1, til bekendtgørelse om godkendelse af listevirksomhed (kategori 1a)				
3	Slagtesvinehold, som er godkendt efter § 12 , stk. 1, nr. 2, i lov om miljøgodkendelse m.v. af husdyrbrug eller er omfattet af bilag 1 , punkt 6.6, nr. 2, til bekendtgørelse om godkendelse af listevirksomhed (kategori 1a)				
4	Fjerkræhold, som er godkendt efter § 12 , stk. 1, nr. 3, i lov om miljøgodkendelse m.v. af husdyrbrug eller er omfattet af bilag 1 , punkt 6.6, nr. 3, til bekendtgørelse om godkendelse af listevirksomhed (kategori 1a)				
5	Virksomheder, der er optaget på bilag 2 til bekendtgørelse om godkendelse af listevirksomhed (dog ikke dambrug i 202) (kategori 1b)				
6	Virksomheder omfattet af bekendtgørelse om virksomheder, der forarbejder emner af jern, stål eller andre metaller (kategori 1b)				
7	Husdyrbrug, som ikke er omfattet af felt 2-4, men som er godkendt efter § 33 i lov om miljøbeskyttelse eller §§ 11 eller 12 i lov om miljøgodkendelse m.v. af husdyrbrug (kategori 1b)				
8	Virksomheder, der er optaget på bilag 1 til bekendtgørelse om brugerbetaling for godkendelse m.v. og tilsyn efter lov om miljøbeskyttelse og lov om miljøgodkendelse m.v. af husdyrbrug (dog ikke renserier omfattet af bekendtgørelse om etablering og drift af renserier) (kategori 2)	1-6 år	Alle virksomheder og husdyrbrug skal have et basistilsyn i løbet af en 6-årig periode.	Udover basistilsynet skal virksomheder og husdyrbrug, som tilsynsmyndigheden på baggrund af den fremkomne miljørisikoscore vurderer, har behov for det, have flere planlagte tilsyn i den 6-årige periode.	Mindst 25 % af virksomheder og husdyrbrug skal have et fysisk tilsyn hvert år.
9	Virksomheder, der er omfattet af bekendtgørelse om miljøkrav i forbindelse med etablering og drift af autoværksteder m.v. (kategori 2)				
10	Virksomheder, der er omfattet af bekendtgørelse om etablering og drift af renserier (kategori 2)				
11	Husdyrbrug, som ikke er omfattet af felt 2-4 og felt 7, men som udgør et husdyrbrug over 3 dyreenheder (kategori 2)				
12	Arealer, der er godkendt efter § 16 i lov om miljøgodkendelse m.v. af husdyrbrug, og som ikke samtidig udgør et husdyrbrug over 3 dyreenheder (kategori 2)		Sådanne arealer skal have et basistilsyn i løbet af en 6-årig periode.	Der skal ikke foretages miljørisikovurdering af disse.	Ingen minimumskrav for fysiske tilsyn.

¹⁾ For virksomheder, der er optaget på [bilag 1](#) til bekendtgørelse om godkendelse af listevirksomhed, og for husdyrbrug, hvor dyreholdet overstiger en dyreenheds- eller stipladsgrense i [§ 12](#), stk. 1 nr. 1-3 i lov om miljøgodkendelse m.v. af husdyrbrug, gælder dog, at den tilsynsfrekvens, som fremkommer som resultat af risikoscoren, ikke kan fraviges.

Bilag 4

Beregning af score for den enkelte virksomhed og det enkelte husdyrbrug

Tilsynsmyndigheden beregner en score for den enkelte virksomhed og for det enkelte husdyrbrug for følgende parametre:

Alle:

1. Virksomhedens eller husdyrbrugets systematik i miljøarbejdet, herunder miljøledelse og miljøforbedringer.
2. Virksomhedens eller husdyrbrugets regelefterlevelse.

For virksomheder:

3. Håndtering og opbevaring af kemikalier og farligt affald.
4. Emissioner til luft, jord- og/eller vandmiljø.

For husdyrbrug:

3. Forhold, der har betydning for at forebygge forurening fra oplagret husdyrgødning.
4. Emissioner indikeret på baggrund af husdyrbrugets størrelse.

Alle:

5. Sårbarhed, der opgøres som afstand til følsomme områder for henholdsvis virksomheder og husdyrbrug.

Bilag 5

Regulativer, forskrifter og vejledninger

På specifikke områder har Varde Kommune udarbejdet regulativ eller forskrift, der nærmere præciserer hvilke miljøkrav der skal overholdes:

- Regulativ for erhvervsaffald
- Regulativ for jord
- Regulativ for ”Ikke erhvervsmæssigt dyrehold” i boligområder i Varde Kommune
- Forskrift om håndtering og opbevaring af olie og kemikalier

Herudover er der udarbejdet vejledninger / regler, som præciserer diverse regler og krav:

- Vejledning om markstakke (med komposteret husdyrgødning)
- Vejledning om hestehold
- Vejledning om hundehold
- Vejledning om flydelag på gyllebeholdere
- Regler for indretning og brug af små fyringsanlæg

Regulativer, regler og vejledninger findes på Varde Kommunes hjemmeside (www.vardekommune.dk)

Bilag 6

Liste over Varde Kommunes IE landbrug (store svine- og fjerkræbrug):

- listepunkt 6.6.1: Husdyrbrug for mere end 270 dyreenheder, hvis mindst 90 pct. af dyreenhederne stammer fra årssøer med tilhørende smågrise indtil 30 kg, eller 750 stipladser til søer,
- listepunkt 6.6.2: Husdyrbrug for mere end 210 dyreenheder, hvis der er tale om slagtesvin (over 30 kg), eller 2.000 stipladser til fedesvin (over 30 kg)
- listepunkt 6.6.3: 100 dyreenheder, hvis der er tale om slagtekyllinger, 230 dyreenheder, hvis der er tale om æglæggende høns, eller 40.000 stipladser til fjerkræ, jf. § 3, stk. 1, nr. 5, i lov om miljøgodkendelse m.v. af husdyrbrug.

Navn	Adresse	By	CVR nummer	Listepunkt	Søer	Slagtesvin	Fjerkræ
Thomas Thorndahl Christensen	Gellerup Skolevej 30	6800 Varde	10170257	6.6.1	X		
Bendt Hvidkjær Pedersen	Kastanievej 1	6818 Årre	25938194	6.6.1	X		
Poul Quist Iversen	Knoldeflodvej 75	6800 Varde	25802691	6.6.1	X		
Engbakkegård Ejendomme Aps	Lummerbækvej 33	6800 Varde	16229040	6.6.1	X		
Hans Juul Jessen	Mejlsigvej 35	6800 Varde	11991130	6.6.1	X		
Simon Grønlund Høj	Ringkøbingvej 303	6800 Varde	30213807	6.6.1	X		
Frank Madsen	Skærbækvej 3	6870 Ølgod	16178071	6.6.1	X		
Hans Juul Jessen	Sr Randsigvej 35	6800 Varde	11991130	6.6.1	X		
Bjarne Nørtoft	Store Hejbølvej 11	6870 Ølgod	19360040	6.6.1	X		
Erik Winther Andersen	Snorupvej 14	6862 Tistrup	67607112	6.6.1	X		
Vestergård svineproduktion A/S	Søndersøvej 20	6854 Henne	16075434	6.6.1	X		
Jørn Ditlevsen	Søvigårdvej 66	6851 Janderup	10134986	6.6.1	X		
Jens Axel Sørensen	Tinghøjvej 8+10	6870 Ølgod	14347437	6.6.1	X		
Bo Stensgård	Gammelgårdvej 6	6870 Ølgod	29329990	6.6.1	X		
Brian Jørgensen	Torlundvej 5	6870 Ølgod	36264926	6.6.1	X		
Kim Uglebjerg	Fårholtvej 3	6823 Ansager	12451393	6.6.3			X
Lyngris Grindsted Aps	Tofterup Markvej 14	7200 Grindsted	27511732	6.6.3			X
Rasmus Larsen	Ådumvej 1	6870 Ølgod	21190675	6.6.3			X
Bent Jensen	Lille Hejbølvej 3	6870 Ølgod	12298641	6.6.3			X
Vagn Aage Sørensen	Nr Agerbækvej 4	6753 Agerbæk	11465390	6.6.3			X
Starup Æg K/S	Varde Landevej 9	7200 Grindsted	16061085	6.6.3			X
Tommy Dideriksen	Højvangvej 7	6800 Varde	27413897	6.6.3			X
Thomas Tobiasen	Hjørnegårdvej 35	6851 Janderup	27758711	6.6.2		X	

Thomas Høj Arnum	Klintingvej 111	6830 Nørre Nebel	34013497	6.6.2		X	
Johannes Marinus Høj	Ringkøbingvej 213+ Ndr Stavskærvej 28	6800 Varde	41668717	6.6.2		X	
Johannes Høj	Sdr. Hallumvej 10A	6800 Varde	41668717	6.6.2		X	
Brian Uglebjerg	Torrupvej 51 B	6800 Varde	18206781	6.6.2		X	
Henning Ølgaard Bloch	Knoldeflodvej 25	6800 Varde	51435516	6.6.2		X	
Poul Quist Iversen	Troesmosevej 24	6800 Varde	25802691	6.6.2		X	
Henning Urup	Vejlevej 57	6823 Ansager	21210250	6.6.2		X	
Bo Stensgård	Kærgårdvej 15	6870 Ølgod	29329990	6.6.2		X	

Liste over Varde Kommunes IE virksomheder (virksomheder optaget på bilag 1 i bekendtgørelse om godkendelse af listevirksomheder):

listepunkt 6.4a = Drift af slagterier med en kapacitet til produktion af slagtekroppe, herunder slagtet fjerkræ, på mere end 50 tons/dag

listepunkt 5.3b = Nyttiggørelse eller en blanding af nyttiggørelse og bortskaffelse af ikke-farligt affald, hvor kapaciteten er større end 75 tons/dag, og hvorunder en eller flere af følgende aktiviteter finder sted, dog undtaget aktiviteter omfattet af direktiv 91/271/EØF om rensning af byspildevand:

Navn	Adresse	By	CVR nummer	Listepunkt	
Tican Foods Scandinavia A/S	Åvænget 9	6823 Ansager	28309473	6.4a	Slagteri
Blåbjerg Biogas	Præstbølvej 11	6830 Nørre Nebel	15476397	5.3b	Biogasanlæg